

国投中鲁果汁股份有限公司



(600962)

2013 年度社会责任报告

重要提示

本公司董事会及全体董事保证本报告内容不存在任何虚假记载、误导性陈述或重大遗漏，并对其内容的真实性、准确性和完整性承担个别及连带责任。

前 言

本报告是国投中鲁果汁股份有限公司(以下简称“国投中鲁”、“公司”或“我们”)连续第六年公开发布企业社会责任报告,以往年度的报告发布时间分别为2009年4月、2010年4月、2011年4月、2012年4月和2013年4月。

报告范围: 国投中鲁及各下属公司

报告时间: 2013年1月1日-2013年12月31日

报告数据说明: 本报告引用的财务数据与年度报告保持一致,其他数据来自公司内部统计。

报告参考标准: 上海证券交易所《关于加强上市公司社会责任承担工作的通知》、《上海证券交易所上市公司环境信息披露指引》、《公司履行社会责任的报告编制指引》、中国社会科学院《中国企业社会责任报告编写指南(CASS-CSR 2.0)》及全球报告倡议组织(GRI)《可持续发展报告指南》(G3)等相关规定。

报告可靠性声明: 本公司董事会及全体董事保证本报告内容不存在任何虚假记载、误导性陈述或重大遗漏,并对其内容的真实性、准确性和完整性承担个别及连带责任。

本报告披露的所有内容和数据,已经公司五届五次董事会审议通过。

董事长致辞

面对2013年国际国内复杂的经济形势，公司坚持科学发展观，秉承“求精、求实、求新”的管理理念，规范公司运营，积极履行社会、经济、安全及环境方面的社会责任。

报告期内，公司立足于浓缩苹果汁主营业务，努力扩大资产规模及市场份额，积极响应山东省乳山市“退城进园”政策，在新建的工业园内，增加了产能，发展其他果蔬汁加工业务，以期培养新的利润增长点，实现企业提档升级，增强可持续发展能力。

作为中国第一家浓缩汁生产企业，公司始终坚持为消费者提供高品质、高安全性的浓缩果汁，具有完善的质量管理体系，严格的食品安全管理和风险管理，多家成员企业达到了“安全生产标准化二级”标准，并通过了职业健康认证，也是全国“万家企业节能低碳行动”企业之一，较好地促进了企业效益与社会效益的共同发展。

未来，公司将继续以创新发展为主题，推进品牌战略，拓展业务领域，促进公司发展，为更好地履行社会责任而努力！

国投中鲁果汁股份有限公司

董事长 郝建

二〇一四年三月二十六日

一、公司概况

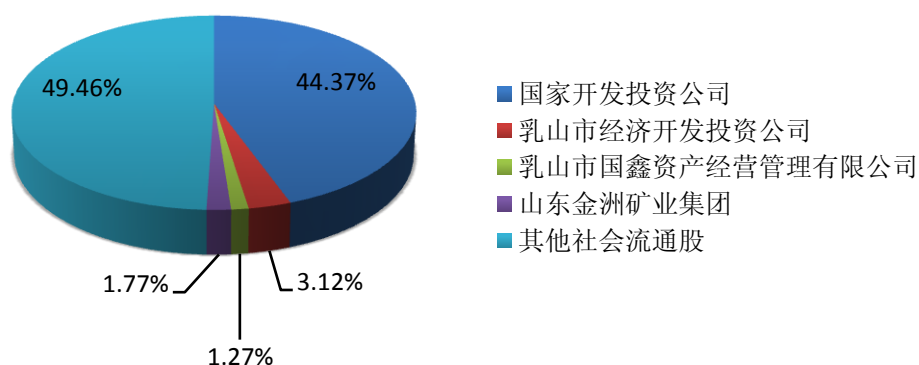
(一) 公司基本情况

1、公司简介

国投中鲁果汁股份有限公司是国家开发投资公司控股的股份制企业（国投集团成员企业），2001年在原山东中鲁果汁有限公司的基础上整体改制而成，主要产品为浓缩苹果汁、浓缩梨汁、浓缩红薯汁等。2004年6月，公司实现IPO，发行普通股6500万股，成为第一家在国内主板上市的浓缩果汁加工企业。2008年7月，公司向国家开发投资公司定向增发3670万股，募集资金用于新建工厂及扩大产能。2012年5月，公司以资本公积金转增股本，目前，公司注册资本为26221万元，控股股东国家开发投资公司持股比例为44.37%。

公司基本信息	
公司法定中英文名称	国投中鲁果汁股份有限公司
	SDIC ZHONGLU FRUIT JUICE CO., LTD.
法定代表人	郝建
注册资本	人民币 26221 万元
公司住所	北京市丰台区科兴路 7 号 205 室
公司住所邮政编码	100070
公司网址	www.sdiczl.com

股权结构



截至 2013 年底，公司生产厂分布于山东、山西、陕西、河北、辽宁、江苏、云南等苹果优势产区。产品出口率占到 90%，形成以北京总部为销售管理中心、外设分支机构(美洲公司)的市场销售网络，主要市场为美国、加拿大、日本、欧洲、澳大利亚、俄罗斯等国家和地区，与一批世界著名的食品企业建立了长期稳定的贸易关系。

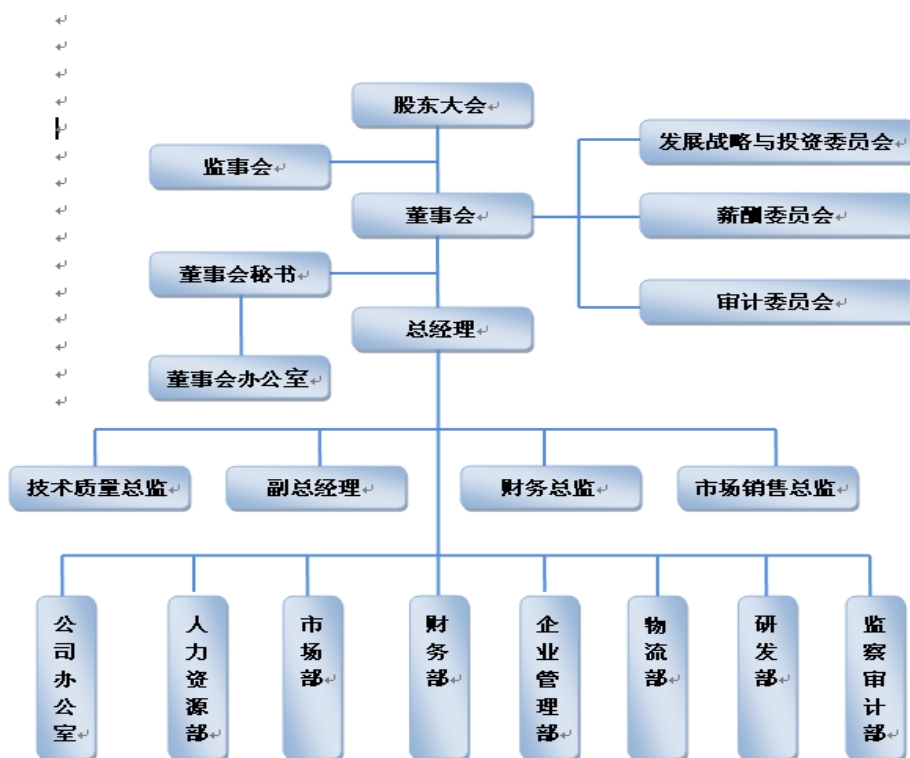
作为出口外向型企业，公司高度重视食品安全管理及质量控制体系的建设，关注进口市场对产品质量要求的变化趋势，在国内同行业中首批取得果蔬汁生产HACCP认证、ISO9000质量管理体系认证、美国FDA认证等资格，质量控制体系及产品质量满足各国市场技术标准，是公司出口业务持续增长的基础之一。

2、治理结构

公司按照《公司法》、《证券法》、《上市公司治理准则》

等规定,建立了较为完善的法人治理结构,制定了以《公司章程》、《股东大会议事规则》、《董事会议事规则》、《监事会议事规则》为基础的,涵盖董事长、总经理、独立董事、董事会秘书及各专门委员会工作细则等一系列完善的管理制度体系,明确了股东大会、董事会、监事会和经理层在决策、执行、监督等方面的职责权限、工作程序以及应尽义务,形成了权力机构、决策机构、经营机构和监督机构科学分工、各司其责、有效制衡的治理结构,确保公司各机构、各成员能够按照制度规范地行使权利和履行职责。

公司组织结构图



(1) 股东大会

股东大会为公司最高权力机构,能够切实参照《公司章程》

和《股东大会议事规则》行使权利与义务，职责清晰明确。股东大会在对公司重大事项进行决策时，提案及审议均符合法定程序，能够确保全体股东、尤其是中小股东的话语权；在保证股东大会合法、有效的前提下，公司努力尝试各种方式为社会公众投资者参与决策提供便利。

(2) 董事会

公司董事会为公司常设决策机构，向股东大会负责，董事长为公司法定代表人。董事会严格依据《公司章程》、《董事会议事规则》及《独立董事工作制度》行使权利与义务。董事会成员11名，其中独立董事4名，达到董事会总人数的1/3，职工董事1名。公司董事知识结构合理，涉及法律、财务、经济学研究及企业管理等领域等，都是各自专业方面的人才，能够确保公司各项重大决策的需要。董事会下设发展战略与投资委员会、审计委员会、薪酬与考核委员会三个专业委员会，公司也建立了各委员会明确健全的议事规则。分别对公司发展规划中各自专业领域的重大议题进行研讨，使公司的决策科学、合理。

(3) 监事会

公司监事会能够遵守《监事会议事规则》的各项职责要求，规范监察公司决策层及经营管理层的各项工作。对董事会的提案、召开、讨论、表决及记录程序严格监督。监事会共有成员3名，列席全部董事会会议。

(4) 高级管理层

公司高级管理层对董事会负责，日常经营工作职责明确并能够严格执行。公司高层管理人员组织实施董事会决议，向董事会报告工作。公司健全了高级管理层考核办法，董事会与监事会也能够对公司高级管理层实施有效监管。公司高级管理层能够严格依照法律、法规及公司章程执行董事会、股东大会授予的职责，良好的完成各项日常经营管理工作。

3、信息披露义务

根据《公司法》、《上市公司信息披露管理办法》、《上海证券交易所股票上市规则》以及《公司章程》的有关规定，公司制定了《信息管理披露制度》，本着公开、公平、公正对待所有股东的原则，向投资者及社会公众公开信息，履行信息披露义务，保证投资者对公司重大事项和经营情况的知情权。

4、公司内控制度体系建设

2012年，根据五部委要求，公司聘请北京浩华浩信资产管理顾问有限公司作为公司内控体系建设实施咨询机构，完成内部控制体系建设。聘请天职国际会计师事务所（特殊普通合伙）为公司内部控制规范审计机构，根据《企业内部控制基本规范》、《企业内部控制审计指引》的相关要求，对公司2012年度开展内控审计工作，并及时披露内部控制审计报告。根据《企业内部控制基本规范》、应用指引及《企业内部控制评价指引》及证监

会相关要求，公司对内控建设和执行情况进行自我评价，按证监会要求披露了《内部控制自我评价报告》。2013年，公司在生产经营过程中新建和修订制度的同时，进一步梳理了公司流程，完善了公司流程管理。按上市公司有关要求，公司将以2013年12月31日为基准日，对公司内部控制情况进行自我评价，并继续聘请天职国际会计师事务所（特殊普通合伙）为公司内部控制规范进行内控审计，并及时进行披露。

（二）公司发展战略

公司以扩大果蔬汁业务产能规模为目标，为全体股东创造经济效益为宗旨。结合国内外经济形势及行业内的发展趋势，立足浓缩果蔬汁主要经营业务，并积极开展上下游项目，使公司业务多元化，提高公司抗风险能力；通过努力收购、兼并国内外的优质果汁企业，加大对苹果汁行业的整合力度，持续扩大公司资产规模；根据市场需求，研制其他类型的果蔬汁产品，努力探索终端产品渠道，开发新的利润增长点。通过延伸产业链，为公司未来进一步发展提供有力支撑。

（三）企业文化及社会责任观

1、公司价值观

经营宗旨：为股东、为社会、为员工

管理理念：求精、求实、求新

2、公司社会责任观

作为国有控股企业，公司具有强烈的社会责任感，始终秉持“为股东、为社会、为员工”的经营理念，以为广大用户提供安全可靠的浓缩果汁产品为己任，确保食品安全、不断完善质控管理体系，注重安全生产、节能减排、环境保护工作，倡导公司与股东、客户、员工、供应商等利益相关方共同成长、和谐共赢，积极履行社会责任，提高社会贡献度。

（四）公司社会责任工作

1、公司利益相关方

利益相关方	对公司的期望	沟通与参与机制	公司承诺
政府	国有资产保值增值，助力农业发展，增加就业	日常沟通，工作会议	遵守国家法律法规 履行社会责任
股东方	经营管理规范、经营效益优秀，不断增强企业竞争力	执行文件，业绩考核，工作会议，工作汇报	不断提升公司竞争力 确保公司稳定发展
投资者	提升公司价值 良好的公司治理	实地参观，建立良好的信息披露机制	优化公司治理 履行信息披露义务 争取优良业绩
员工	职业安全与福利保障，提供满意的待遇与发展机会	成立工会，组织职工代表大会	创造安全、平等的就业环境 提供全面的社会保障 使员工与企业共成长
客户	食品安全管理体系完善，稳定的产品供应	参加国际国内行业会议，安排客户拜访	确保产品质量符合客户标准 不断挖掘和满足客户需求
供应商	建立长期互利的合作关系	定期了解供应商需求 互助双赢	实现产品链的利益分享

同业者	健康的产业环境	组织行业会议、研讨会等	维护公平竞争环境 推动行业健康成长
行业组织	维护行业秩序，市场 供需稳定，推动行业 发展	组织行业会议和政策研 讨会等，制定行业规则	倡导行业可持续发展 重视信息沟通

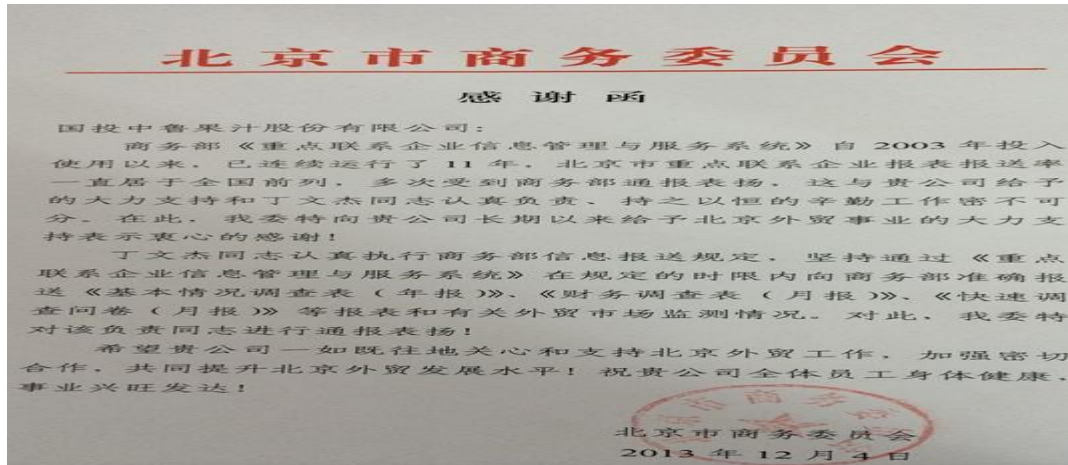
2、公司参加的主要社会团体组织

社团名称	主管部门	在社团中的地位
中国食品土畜进出口商会	商务部	兼职副会长单位
中国食品土畜进出口商会果汁分会	中国食品土畜进出口商会	理事长单位
中国饮料工业协会	国资委	副理事长单位
中国饮料工业协会果蔬汁分会	中国饮料工业协会	副会长单位
中国食品科学技术学会果蔬分会	中国科协	副理事长单位
中国饮料工业协会技术工作委员会	中国饮料工业协会	委员单位
全国饮料标准化技术委员会	中国饮料工业协会	委员单位
中国上市公司协会	中国证券监督管理委员会	会员单位
北京上市公司协会	中国证券监督管理委员会 北京证监局	会员单位
中国农业产业化龙头企业协会	农业部	理事单位
北京农业产业化龙头企业协会	北京市农村工作委员会	副会长单位

3、公司获得的荣誉

(1) 公司财务工作获得“北京市商务委员会”通报表扬

公司作为国投集团 36 家财报编制先进单位之一，及国投集团财会职业技能竞赛“优秀组织单位”，因扎实的财务水平，优异的财务信息报送业绩，获得北京市商务委员会的通报表扬。



（2）公司获得首批“享受出口退税快捷服务”资格

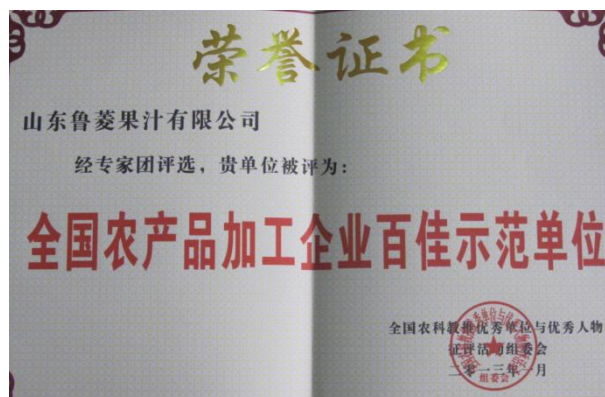
2013 年由北京市商务委员会、北京市国家税务局对辖区内享受出口退税快捷服务企业资格评定中，由于国投中鲁公司及时、准确、真实地进行出口退税申报，荣列第一批 74 家享受出口退税快捷服务企业名单。作为丰台区唯一获得此资格的企业，国投中鲁公司现已签署享受出口退税快捷服务承诺书，享受当月申报、当月审核审批出口退税的快捷服务。

（3）2013 年，控股子公司富平中鲁被中国出入境检验检疫协会评为“中国质量诚信企业”，连续四年被评为富平县“A 级用工诚信企业”。



（4）2013 年，控股子公司山东鲁菱获得“乳山市安全生产工作先进单位”、“进出口先进企业”、“全国农产品加工企业百佳

示范单位”等荣誉称号。



(5) 2013年，公司控股子公司山西国投中鲁获得2012年度农业部“全国农产品加工业示范企业”、山西省“农业产业结构调整龙头企业”和“AAA信用度企业”。

(6) 2013年，公司全资子公司云南国投中鲁被评定为“昭通市质量管理示范企业”，被评定为“云南省农产品深加工科技型企业”，被聘为“省级民营经济发展环境监督联系单位”。

二、公司经济责任

(一) 2013年度总体经营情况

作为出口外向型企业，2013年在复杂的国内外经济情况下，公司内部推行管理提升，开源节流，推进公司有序经营。2013年，公司资产总额22.63亿元，营业收入12.45亿元，因国际市场低迷，利润总额为-9,628万元。

(二) 关键绩效表

经济绩效指标	2013年	2012年
--------	-------	-------

资产总额（万元）	226,333.63	252,300.03
净资产（万元）	106,231.68	118,001.56
所有者权益（万元）	106,231.68	118,001.56
资产负债率	53.06%	53.23%
营业收入（万元）	124,529.87	149,946.81
利润总额（万元）	-9,627.93	5,565.31
净利润（万元）	-9,942.10	5,065.47
纳税总额（万元）	4,426.91	5,294.01
每股收益（元）	-0.3572	0.1263
总资产报酬率	-1.97%	4.33%
净资产收益率	-9.88%	3.32%
环境绩效指标	2013年	2012年
污水处理运行费用（万元）	209.45	458
化学需氧量排放量（吨）	115.07	138
社会绩效指标	2013年	2012年
员工总人数（人）	2131	2280
劳动合同签订率（%）	100%	100%
社会保险覆盖率（%）	100%	100%
员工满意度（%）	98%	98%
安全生产事故死亡人数（人）	0	0

三、利益相关方责任

（一）股东

公司致力于实现企业长远利益和可持续发展，在综合考虑公司所处行业特征、发展规划、盈利能力、经营计划等因素的基础

上，建立了对投资者持续、透明的回报规划与机制，将发展成果惠及股东。公司自上市以来至2013年底，共向股东分红11761万元。

2013年，公司股东大会审批通过了《2012年度利润分配预案》，公司组织实施向全体股东派发现金红利，以总股本262,210,000股为基数，向全体股东每10股派发现金红利0.50元（含税），共派发现金红利1311万元（含税），实现公司积极回报投资者、履行社会责任的意愿，该笔利润分配于2013年5月执行完毕。公司将认真分析2013年度经营结果的影响因素，强化市场营销，努力改善经营不利局面，为股东创造更大效益。

（二）客户

1、以客户为中心，加强食品安全管理及体系建设

在食品安全管理方面，公司建立了完善的食品安全质量管理体系，切实保证了从原辅料供应、生产加工、成品仓储、物流运输等各个环节的安全和质量控制，始终坚持以为消费者提供高品质的浓缩果蔬汁产品。

（1）食品安全体系建设

截至2013年，公司所属的11个子公司及投资企业都通过了危害分析与关键控制点（HACCP）食品安全管理体系认证，为了全面提升公司的质量和风险管理，所有公司又通过了FSSC22000食品安全体系认证，切实贯彻到公司从原辅料供应、生产过程控

制、成品仓储、物流运输等各个供应链环节的食品安全控制。



FSSC22000 证书



HACCP 证书

① 预防控制，严把原辅料安全关

首先，公司积极采取预防控制措施，将食品安全从源头抓起，建立“公司+基地+标准化”的管理模式。每年3-4月份组织实施果农培训计划：定期聘请果树专家或者大学教授讲授果园管理病虫害防治及农药使用等知识、制定农药管理宣传画、制定农药防治历。采收前期，对原料收购期进行农药使用普查并检测农残和重金属，指标合格区确定为原料采购基地，建立基地档案，与供货果农签订供需协议。生产过程中，每周在料台上随机取样，检测原料的农残、重金属及棒曲霉素等情况，检测过程中如果发现农残超标原料，追溯批次原料产地，立即停止该区域原料的采购，加大检测频次和检测范围，确实存在超标情况，将该区域从合格区域中删除，不得再采购该区域的原料。确保原料安全可靠和可追溯性。



客户视察基地



和果农进行交流

其次，对于辅料和包装材料，公司每年对潜在的供应商进行资质和现场审核，建立合格供应商列表，入厂的每批产品都需出示合格供应商证明及质量和安全检验报告，检验检查合格后方可做入库，从而控制由辅料及包装材料带来的食品安全风险。

② 过程控制，严把产品安全关

在生产加工过程中，公司秉承“只有每一道工序合格，最终产品才能100%合格”的信念，严格按照HACCP体系，建立科学的关键控制点，严格监控每一个控制点并做严谨的危害分析，以期将最终产品的各种安全危害因素消除或者降低到最低水平。

第一、原料腐烂率控制。公司制定《苹果（梨）原料验收实施细则》，对每一进厂原料运输车辆进行腐烂率的检查，腐烂率超标的坚决拒收；原料进入生产线洗捡果系统时，采用人工方式对腐烂原料进行挑拣，一旦超过该关键控制点的操作限值，立即发出预警，并按照HACCP体系要求采取纠偏措施，确保进入破碎压榨系统之后的原料符合国家标准要求。

第二、产品指标控制。公司对于每批次产品都要检测农药残留、重金属、棒曲霉素等指标，每个榨季至少送两个批次产品到国家认可的实验室进行农残、重金属、棒曲霉素的检测比对，检测各实验室的检测水平。



关键指标控制



生产线指标控制

③ 成品控制，严把产品放行安全关

公司严格成品放行管理，保证出库的每批产品是质量和安全都合格的放心产品。公司颁布实施了《产品质量管理规定》。随着国内外对食品安全注重程度的不断提升，公司重新对《规定》进行了广泛征求意见和多次修订，使产品质量管理规定更加精细，成品放行控制更加完善。

(2) 食品安全管理制度建设

为加强浓缩果蔬汁产品的食品安全监管，公司在2011年制定了国投中鲁《食品安全危机管理应急预案》，2013年，为进一步完善公司全面风险管理工作和应急预案及防范体系，公司又制定了《国投中鲁果汁股份有限公司全面风险管理暂行办法》和《国

投中鲁果汁股份有限公司全面风险管理应急预案》，即遵循“统筹协调、分级管理，全面防范、重点管理，分步实施、不断完善”的原则。对可能发生的风险和危机事件，要做到早发现、早报告、早控制。对重大风险事件要作出快速反应，及时启动应急预案，严格控制风险事件发展，有效开展应急处理工作，最大限度的保证消费者的健康安全。

2、以客户需求为导向，完善客户服务体系

作为中国浓缩苹果汁行业最悠久的企业，公司始终坚持以客户的需求为导向的核心价值观，并倡导全新的服务理念，进一步提升公司品牌知名度，巩固公司在国际市场的知名度。

2013年，公司出访东欧等浓缩果汁主产区，加强市场信息的收集与分析，参加并主持美国苹果大会、中国果汁大会等行业大型国际会议，巩固客户关系，进一步挖掘老客户的合作潜力，努力开发新市场、新客户，创造更多的销售机会。

此外，公司利用行业会议和客户拜访等机会，积极了解客户需求，及对公司产品和服务的反馈，据此不断改进公司的产品质量，提升服务效率和效果。为了应对客户投诉，公司进一步完善了《客户投诉管理制度》，确保客户和终端消费者的权益不受损害。

（三）供应商

1、生产物资供应商

公司立足于和供应商家建立长期战略合作伙伴，2013 年引入供应商审核机制，经评审合格后纳入《合格供应商名录》，公司相应物资采购从合格供应商名录中选择。在物资采购的模式上，按照《招标法》对一定额度的生产物资面向全社会公开招标采购，形成公平的竞争环境，取得了良好的社会效益，2013 年向生产物资供应商支付采购资金约 9000 万元。

2、物流服务供应商

为确保给客户提供优质物流服务，对内陆运输、海洋运输、仓储等物流服务也是通过招标方式确定，形成公司与物流服务商共同发展的局面，意在强化服务意识，以此提高物流运作效率，也使得物流服务商有较好的获利空间，2013年共向物流供应商支付物流费用1.01亿元。

（四）员工

作为央企控股的上市公司，“为员工”是公司“三为”经营理念的重要组成部分。公司创立以来，始终坚持“以人为本”，切实保障员工权益，创造和谐工作氛围。公司严格执行《劳动合同法》、《社保法》等国家相关法律法规，建立了完备的人力资源保护和员工保护制度。截至2013年末，公司员工总人数2131名，劳

动合同签订率100%，社会保险覆盖率100%。

1、编写人才规划报告，明确人才队伍建设目标

2013年公司编写人才规划报告，从人力资源管理的现状出发，对人力资源管理各个环节中出现的问题进行重点分析，并提出改进意见与建议，明确下一步人力资源管理工作的重点，协助公司走向规范化、科学化管理之路，重视人力资源开发和投入，提高人力资源的利用程度，实现企业核心竞争力与可持续发展的长远目标。

2、健全人力资源管理制度，维护员工合法权益

2013年，公司继续加强人力资源管理制度建设工作，在员工薪酬管理、外派管理、职务消费、选拔任用等各个环节，建立、健全内部管理制度，并严格执行《劳动合同法》、《社保法》和《工会法》等相关法律、法规，保障员工权益。公平对待每位员工，与员工建立和谐稳定的劳动关系，按照各地方规定为员工缴纳社保，劳动合同签订率也达到100%。

3、细化薪酬管理制度，完善激励约束机制

薪酬管理是保证公司整体利益、激励员工的重要途径，为规范和加强子公司员工的薪酬管理工作，保障子公司的健康持续发展，2013年细化子公司的薪酬制度，建立多序列薪酬体系，通过多渠道工资增长机制的实施，提升员工收入，进一步建立和完

善激励约束机制，稳定员工队伍，调动员工工作的积极性和创造性。

4、强化员工培训管理，提升员工竞争能力

公司以科学发展观为指导，创新培训内容，改进培训方法，整合培训资源，提高培训质量，根据员工岗位需求，安排不同的学习内容，提出不同的要求，明确员工培训的任务、目标和内容，努力做到层次分明，重点突出。全年组织参加各类培训达 2000 多人次，为全面推进公司工作提供了有力的人才保障和智力支持。

案例1:

公司注重员工工作技能、专业知识、安全教育等方面的多元化培训。2013 年生产榨季开机前，公司开展多形式的岗前培训活动。内容包括公司规章制度、成本控制、财务管理、质量管理、物流管理、安全标准化、消防逃生演练、现场管理、廉洁从业党课教育等方面，这些岗前培训进一步提高了员工的职业技能及整体素质，为 2013 年目标的整体完成打下坚实基础。另外，为提升公司质量管理、加强过程控制，公司还组织了酶制剂技术交流培训会，聘请专家讲授酶制剂应用等方面的知识，此次培训使相关员工较好掌握了有关果胶、酶制剂的基础知识以及生产使用过程中应注意的问题等，为今后在生产过程中，科学使用酶制剂奠定良好基础。



案例2:

2013年7月，公司聘请安监局专家、中国安全生产科学研究院专家对安全应急管理工作进行了培训，围绕应急管理得失评估、国内外安全应急管理体系建设、应急预案管理理念三方面进行了详细的解读，公司生产系统的相关负责人约80余人参加了培训。

案例3:

公司控股子公司徐州中新果业有限责任公司，2013年通过开展趣味运动会和集体生日会等活动，创造职工与企业的沟通渠道，营造和谐的文化氛围。成为了不断推进企业文化建设的和加强人性化管理一个有效形式。



案例4:

公司控股子公司山西国投中鲁果汁有限公司，开展植树读书活动，增强团队凝聚力，丰富员工文化生活，提高岗位技能。3月，公司干部职工共计二十余人参加县委组织的义务植树活动。活动中，大家个个干劲十足，一片热火朝天的场面，以自己的实际行动去保护环境，为荒坡增添一片绿意，使荒坡焕发出一片盎然生机。通过植树活动，增强了员工的活力、凝聚力，以及团队精神和服务社会、回报社会的意识。此次活动共计植树 300 余棵。5月中旬，公司组织员工开展读书活动，此次活动根据不同岗位选定 40 余册图书，员工轮流阅读，以期达到开启思路，激发潜能，提高工作技能的作用。



5、规范社会责任审核，践行社会责任

践行社会责任是每一个有责任感的企业的使命，作为出口外向型企业，公司始终高标准严要求，积极配合国际知名食品企业（公司客户）完成社会责任审核。2013年，公司邀请了中国通用标准技术服务有限公司（SGS）等第三方机构参照 SA8000 标准对五家子公司进行了社会责任审核，其中当年通过审核的就有四

家子公司，得到了认证公司对公司社会责任工作的肯定。

未来，公司将参照 SA8000 标准，将更多的子公司纳入第三方审核，进一步提高公司社会责任工作水平，努力为员工创造和谐的工作环境。

（五）债权人

公司始终把财务风险控制和资金安全保证作为财务重点工作，通过财务稳健、资产安全，切实维护债权人利益。公司在日常经营过程中，高度重视债权人合法权益的保护，及时向债权人通报与其债权权益相关的重大信息，严格按照与债权人签订的合同履行债务责任。目前公司与北京银行、工商银行、招商银行、中国进出口银行、交通银行、农业银行、中信银行等十多家银行保持着良好的合作关系，公司年授信额度达到33亿元人民币。截至2013年底，公司全年支付银行借款利息4915万元，很好地保证了债权人利益。

四、安全生产管理责任

在安全生产管理工作方面，公司严格遵守国家安全法规，认真贯彻落实国投集团安全文件，始终坚持“安全第一、预防为主、综合治理”的方针，健全安全管理制度，加强安全意识和技能培训，着重从预防机制上下力气，加强现场管理与隐患排查工作。2013年度，公司共开展安全培训15次，开展安全生产大检查17

次，全年未发生人身伤害责任安全事故，安全生产继续保持良好态势，为完成全年各项经营指标提供了基础。

（一）安全生产标准化达标建设工作

为贯彻落实企业安全生产标准化达标建设工作，所属各公司积极开展安全生产标准化达标工作，按标准逐项、逐条对照，修订完善公司安全管理制度，改善现场安全环境。本年度共有4家子公司通过了安全标准化二级达标认证工作，5家子公司达到安全标准化三级标准。



（二）环境和职业安全健康管理体系建设

为进一步提高公司环境管理水平，减少污染物产生与排放，合理利用能源、资源，改善区域环境质量状况和建立科学、合理的职业安全卫生管理体系，有效控制危险源，降低安全事故率，更好保护职工身心健康，公司一直推行环境管理体系 (ISO14000) 和职业健康安全管理体系 (OHSAS18000)，继续聘请第三方审核机构对公司以上两个体系运行情况进行跟踪监督审核，本年度共

有7家全资及控股子公司通过了换版审核工作，2家子公司通过了年度监督审核工作，所属子公司及投资企业2000余员工全部进行了健康体检，未发现职业病。



(三) 积极开展安全培训及应急演练活动

2013年，公司结合“强化安全基础 推动安全发展”安全月的活动主题，组织各子公司及投资企业深入开展安全宣传、应急预案演练等活动，努力提高员工安全意识和自我保护意识。组织2600余一线员工参加应急预案演练活动，加强特殊岗位应急预案演练，重点对氨制冷机房氨泄漏应急预案消防、应急逃生等进行了演练，使员工掌握了基本的消防、逃生知识。



安全培训



消防培训



逃生演练



应急演练

报告期内，公司共投入安全生产管理费用 340 余万元，同比增加约 75%。其中，安全生产标准化达标建设工作投入 90 余万元，其它主要用于安全培训、消防设施、压力容器等特种设备的检验以及劳保用品的发放。

案例 1:

所属子公司河北国投中鲁果蔬汁有限公司，2013 年投资 90 余万元对公司围墙护栏进行了重新安装，对前处理工序进行了彻底的改造，对公司生产设备裸露在外的转动部位全部进行了加装防护罩，对厂区道路、锅炉房等设备设施进行了修整，既改善了员工工作环境，又消除了安全隐患。

案例 2 :

公司全资子公司青岛国投中鲁果汁有限公司将安全工作视为重中之重来抓。一是在安全生产月期间，采取悬挂条幅、张贴宣传画、发放安全宣传资料等形式对员工进行安全宣讲，增强全员的安全意识；二是邀请当地安监局领导、专家来司进行安全生产指导，借以提高全体员工应对和处理突发事件的能力；三是将安全演练作为常态培训工作，每月不定期进行一次安全演练，内容包括消防火灾演练、液氨泄露应急演练、冷库人员冻伤紧急救护演练，地震逃生演练等。四是细化公司各类警示、应急、操作标示牌并上墙。特别是今年发生几起特大事故后，公司为加强员工安全意识，特别紧急制作、张贴大型液氨泄露应急措施，对制冷机房的设备进行重点标示，做到应急措施清晰化。2013年10月，青岛国投中鲁公司通过环境职业健康体系 GB/T24001-2004，GB/T28001-2011 标准再认证审核。

五、环境保护责任

公司在节能减排和环境保护方面，坚持“低碳、绿色、环保”的发展理念，不断提高资源的综合利用效率，积极推进节能减排和环境保护工作，努力构建“资源节约型”和“环境友好型”食品加工企业。

（一）严格排污监管，确保达标排放

2013年，公司紧紧围绕国家“十二五”规划方案和国投集

团节能减排工作目标，进一步规范公司节能减排管理制度，明确目标、落实责任、层层分解落实考核指标，把技术改造、节能减排、降本增效工作当作日常事务来抓。组织节能减排检查，落实资金淘汰落后生产设备和增加节能减排设备设施，利用各种宣传手段，宣传并提高员工节能减排意识，各分子公司节能减排实施定岗定编，通过污水监测设备以及污水化验员每天不间断检测，实时关注污水处理情况，另外各子公司污水监测设备全部联网当地环保部门，双管齐下，共同监测污染指标，形成了出现问题迅速处理的快速反应机制。公司还建立了节能减排总经理负责制和问责制，一级抓一级，层层抓落实，形成强有力地工作格局，本年度所属企业全部实现达标排放，有利保障了生产经营。

（二）加大技改投入，推进升级改造

积极实施节能减排是公司技术改造工作的重点，2013年，公司利用非生产期积极筹备年度节能减排技术改造项目，投入330万元实施节能减排技术改造。所属子公司加大节能减排设施维保力度，淘汰耗能设备各子公司污染物指标，均达到国家规定的范围内。

案例1:

2013年，公司子公司山东鲁菱果汁有限公司作为被国资委纳入“万家企业节能低碳行动”的企业，今年圆满完成节约标煤282.1吨的节能目标，完成当年节能量目标的110%，也顺利通过

山东乳山市政府的节能目标考核。“十二五”期间，山东鲁菱万家节能标煤总量目标为 1282 吨，截止到 2013 年底已累计节约标煤 860 吨，完成目标任务的 67%，公司将分解余下的 422 吨标煤节能任务，加强月度跟踪，确保节能指标达到“万家企业节能活动”的考核要求。

案例 2：

公司全资子公司辽宁国投中鲁果汁有限公司对锅炉炉膛进行了改造，使煤炭充分的燃烧，还利用车间蒸发水回流至锅炉，提升水温，降低煤炭的使用量，使得 2013 年煤炭的消耗降到自建厂以来的新低。

案例 3:

公司控股子公司运城中新果业有限责任公司，改造能耗设备，购置变频器，取得了节电 25%的效果，同时还对锅炉用水，进行改造调整，使得煤耗下降了 23%。

案例 4:

公司全资子公司山西国投中鲁果汁有限公司，始终把节能减排作为一项重点工作来抓。公司领导高度重视节能减排工作，在公司内大力宣传节能减排的重要意义，使员工时刻树立“时时节约、人人有责”的节约意识。根据自身特点，因地制宜，开展小的技术改造，在节电和节煤方面作出了较大贡献。

案例 5:

公司控股子公司临猗国投中鲁果汁有限责任公司，将节能环

保、循环经济作为一项重要经营理念来落实。生产过程中产生的固体废物（炉渣），送往当地砖厂制作机制砖实现了再利用，湿苹果渣经烘干制作为单一的饲料原料，达到了企业生产的循环利用，经处理后达标的生产废水，用于浇灌厂区的花木草坪和苹果园等。

案例 6:

公司全资子公司河北国投中鲁果蔬汁有限公司，注重资源回收利用体系和推行清洁生产。公司污水池填料及曝气释放进行更换，保证了好氧膜的生成，提高污水处理质量。同时，公司改造投入新的转鼓过滤可最大限度减少废水排放量，极大减轻了污水处理站的排污压力，对节能减排及环境保护起到了极其显著的作用。

六、社会责任发展规划

在世界经济形势复杂多变的环境下，2014年公司将进一步完善治理，认真落实十八届三中全会精神，以稳中求新、稳中求变的发展方针继续前进，努力为投资者及利益相关方创造价值。

（一）推进企业可持续发展

2014年，公司在山东省投资的国投中鲁（乳山）工业园将建成，工业园依海而建，按照园区设计理念为平台，将生产经营、资源利用和环境保护充分相结合，合理有效地控制污水排放、减少能源消耗，达到资源优化配置，履行公司应尽的社会责任。与

此同时，公司也将继续建立健全内部管理制度，完善ERP在公司日常经营活动中的作用，使之成为企业发展强有力的助手，深化内控体系建设，加强内控制度执行力，推动公司良好的发展。

（二）提升产品市场竞争力

公司将继续以为消费者提供高品质、安全可靠的浓缩果汁产品为根本原则，建立完整全生产链的质量管理体系，严格管控产品的生产过程，并完善产品可追溯体系，在工艺改进上加大投入，加大新产品研发力度，开发多元化产品，丰富不同客户的需求。尤其是乳山工业园研发中心的成立，公司大量投入人力、物力进行新产品的研发，以提升公司产品在国际市场的竞争力。

（三）加大企业文化建设进程

21世纪企业的竞争，实际上就是企业文化的竞争，2014年公司将大力开展企业文化建设，培育具有积极、乐观、团结、向上的企业文化，以客户为中心，打造公司良好服务形象，以员工为中心，打造以人为本的和谐氛围，以公司为中心，树立企业良好形象，明确公司发展和奋斗目标，打造“我为人人，人人为我”的价值理念，真正实现企业与员工共同建设、共同发展的核心价值观。

（四）提高社会责任贡献度

2014年，公司将继续坚持“低碳、绿色、环保”的发展理念，积极采取各种有效措施，加大节能减排力度，提高能源资源综合

使用效率，增加技术投入，推进企业、社会与环境的和谐发展。